

# İŐİTME YETERSİZLİĐİ OLAN BİREYLER

"Aileler iin Rehber Kitapık"



Özel Eđitim ve  
Rehberlik Hizmetleri  
Genel M¼d¼rl¼đ¼



# **İŞİTME YETERSİZLİĞİ OLAN BİREYLER “AİLELER İÇİN REHBER KİTAPÇIK”**

## **GENEL YAYIN YÖNETMENİ**

MEHMET NEZİR GÜL

## **YAYIN YÖNETMENİ**

AHMET KAYA

## **EDİTÖR**

PROF. DR. İBRAHİM H. DİKEN

DR. MURAT AĞAR

## **YAZARLAR**

PROF. DR. HASAN GÜRGÜR

HURİYE KURTOĞLU

## **TASHİH**

M. ÖMER ARVAS

ERDOĞAN MURATOĞLU

## **PROJE EKİBİ**

MURAT TANRIKOLOĞLU

SERAP ERDEĞER

## **GRAFİK TASARIM**

AFS MEDYA

## **BASKI VE CİLT**

AFŞAR OFSET

## **GENEL DİZİ YAYIN NO**

7299

## **TANITICI YAYINLAR DİZİ NO**

165

## **ISBN**

978-975-11-5494-1

*“Bu yayın Millî Eğitim Bakanlığı tarafından UNICEF’in finansal desteği ile hazırlanmıştır. Yayında beyan edilen görüşler kişilerin kendi sorumluluğundadır ve hiçbir şekilde Millî Eğitim Bakanlığı ve UNICEF’in görüş ve politikalarını yansıtmamaktadır.”*

# İÇİNDEKİLER

1. Giriş
2. Tanım, Sınıflandırma ve Yaygınlık
3. Nedenler
4. Özellikler
5. Tanılama Süreçleri
6. Eğitim Öğretim Süreçleri
7. İletişim Yaklaşımları
8. İşitmeye Yardımcı Teknolojiler Olası Problemler  
ve Baş Etme Yolları
9. Yasal Haklar

# ÖN SÖZ

*Merhaba değerli veliler - sevgili öğrenciler,*

*Hayat sizin gibi erdemli, yetenekli ve bilinçli öğrenciler ile velilerini tanıdıkça bizim için daha da anlamlı hâle geliyor. Bununla birlikte sizlere ve velilerinize katkı sunmak için bütün arkadaşlarımızla yoğun bir gayret gösteriyoruz. Sizlere ve velilerinize eğitim noktasında katkı sunmak ve bu katkılarımızın meyvesini toplamak bizler için bulunmaz bir sevinç kaynağıdır.*

*Bu bağlamda, her zaman çocuklarına yönelik yoğun çabalarına şahit olduğumuz kıymetli velilerimize yol göstericilik işlevi görmesi amacıyla bir dizi eğitim destek kitapçığı hazırladık. Temel düzeyde bilgilerin yer aldığı rehber kitapçıklarla amacımız, özel eğitime ihtiyacı olan sevgili öğrencilerimize, velilerinin daha bilinçli şekilde destek vermelerini, onların yetersizliklerinizi daha yakından tanıyabilmelerini, yaşadıkları durumların özelliklerini bilmelerini ve yaşayabilecekleri olası problemler ile bunların çözüm yollarını öğrenmelerini sağlamaktır.*

*Öncelikle, Rehberlik ve Araştırma Merkezlerinin Kapsayıcı Eğitim Hizmetleri Sunma Açısından Kapasitelerinin Güçlendirilmesi (RAMKEG) projesine olan destekleri için UNICEF'e, kitapçıkların bilimsel bilgiler ışığında hazırlanmasında emeği geçen saygıdeğer akademisyenlerimize ve değerli öğretmenlerimize sundukları katkılar için teşekkür ederim. Bu rehber kitapçıklardan yararlanarak öğrencilerimize destek verecek velilerimize ve diğer öğrenci yakınlarına da özellikle teşekkür ederim.*

*Özel eğitim ihtiyacı olan öğrencilerimizin yetersizlik türlerine göre hazırlanan bu rehber kitapçıkların öğrencilerimize ve siz değerli ebeveynlerinize daha nitelikli bir eğitim yaşantısı sunması noktasında katkı sağlamasını diliyorum.*

*Her zaman, her yerde ve her durumda Özel Öğrencilerimizin ve ailelerinin yanında olmak bizleri onurlandırmaktadır.*

*Sağlık ve esenlik üzere kalınız.*

**Mehmet Nezir GÜL**  
Özel Eğitim ve Rehberlik Hizmetleri  
Genel Müdürü

# Giriş

Bebekler doğar doğmaz işitme yoluyla çevrelerini algılamaya başlarlar. Zamanla duydukları seslere anlam verirler ve konuşurlar. Çocuklar okula başladıklarında ise ana dillerini öğrenmiş olurlar. Ancak bazı çocuklar doğuştan veya sonradan işitme kaybına uğrayabilir. İşitme kaybı; çocuğun dil ve konuşma becerilerinin gelişimini, çevre ile bilgi alış-verişini engelleyebilir. Ayrıca işitme kaybı çocukların tüm gelişim alanlarını olumsuz yönde etkileyebilir. Dolayısıyla, çocuğun günlük yaşantılarını, okul hayatını etkileyebilecek önemli bir sorun hâline gelebilir. Bu sorunun yaşanmaması için işitme kaybının mümkün olduğunca erken belirlenmesi ve çocuğun gelişimi için eğitime hızla başlatılması çok önemlidir. Bu doğrultuda bu kitapçıkta öncelikle işitme yetersizliği olan çocuklara yönelik tanımlar, sınıflandırmalar, nedenler, yaygınlık, tanılama süreçleri ve bu çocukların özellikleri açıklanmıştır. Kitapçık içerisinde işitme yetersizliği olan çocukların eğitim süreçleri kısaca açıklanmıştır. Ardından işitme kaybı ile ortaya çıkan önemli bir sorun çocuklar ile iletişim kurmak olduğundan, işitme yetersizliği olan çocuklar ile kullanılan iletişim yaklaşımları da ele alınmıştır. Kitapçığın sonunda ise işitme kaybının olumsuz etkisini azaltmaya yönelik işitmeye yardımcı teknolojiler ayrıca bir başlık altında açıklanmıştır. Ek olarak çocuğunuz ile ilgili karşılaşılabileceğiniz olası problemler ve bu problemlerle baş etme yolları konusunda işlevsel olabilecek bilgiler verilmiştir.





# TANIM, SINIFLANDIRMA VE YAYGINLIK

İşitme yetersizliği olan çocukları tanımlamak için geçmişten günümüze “lal, sağır, dilsiz, işitme engelli, işitme bozukluğu” gibi pek çok farklı kavram kullanılmıştır. Karmaşıklığı önlemek amacıyla bu kitapçıkta önce işitme yetersizliği kavramı kullanılacak ve işitme yetersizliği olan çocuklara ilişkin tanım ve sınıflandırmalar açıklanacaktır. Bu başlığın altında ayrıca işitme yetersizliğinin yaygınlığına ilişkin bilgilere de yer verilecektir.

# Tanım

İşitme yetersizliği, 1997 yılında yürürlüğe giren 573 sayılı Kanun Hükmünde Kararname ve 2018 yılında yayımlanan Millî Eğitim Bakanlığı (MEB) Özel Eğitim Hizmetleri Yönetmeliğine göre aşağıdaki gibi tanımlanmıştır (Resmî Gazete: 30471 sayılı ve 2018 tarihli): İşitme duyarlılığının kısmen veya tamamen kaybindan dolayı özel eğitim ve destek hizmetine ihtiyacı olan birey.

*DİKKAT: İşitme yetersizliği olan çocuklar için, sağır ve ağır derece işitme yetersizliği şeklinde farklı tanımlar da vardır. Sağır çocuk, işitme cihazı yardımıyla ya da cihaz olmaksızın dile ilişkin bilgileri işitme yetisini kullanarak elde etmesi mümkün olmayan bireydir. Ağır derecede işitme yetersizliği olan çocuk ise işitme kalıntısına sahip, işitme cihazı yardımıyla dile ilişkin bilgileri edinebilen birey şeklinde tanımlanmıştır.*

# Sınıflandırma


İşitme yetersizliğine ilişkin sınıflandırma; kaybın derecesine, meydana geldiği yere ve oluştuğu yaşa göre yapılmaktadır. Bu sınıflandırmalarda işitme kaybının derecesini ve işitme kaybının meydana geldiği yeri dikkate alan sınıflandırma “tıbbi sınıflama” şeklinde adlandırılır. Diğer yandan eğitim alanında hizmet sunulacak ise kaybın oluştuğu yaşa göre yapılan “eğitsel sınıflama” kullanılır.



**DİKKAT:** İşitme kaybı “tıbbi” ve “eğitsel” bakış açlarına göre sınıflandırılır.

İşitme kaybının derecesine göre sınıflama: İşitme kaybının derecesi odyolojik değerlendirme ile elde edilen desibel (dB) sonucuna göre yapılan tıbbi sınıflandırmadır. Odyoloji, işitme bilimi olarak kısaca tanımlanabilir. Desibel (dB) ise sesin şiddeti, yani sesin yüksekliğini ifade eden ölçü birimidir. İşitme kaybının derecesinin belirlenmesi çocuğunuzun alacağı tıbbi hizmetler ve yararlanacağı işitmeye yardımcı teknolojiler (kulak arkası işitme cihazı, koklear implant) konusunda yol göstericidir [1]). Bu doğrultuda işitme kaybının derecesine göre sınıflamalar; çok hafif, hafif, orta, ileri ve çok ileri düzeyde işitme kayıpları şeklindedir (Bkz. Şekil 1).

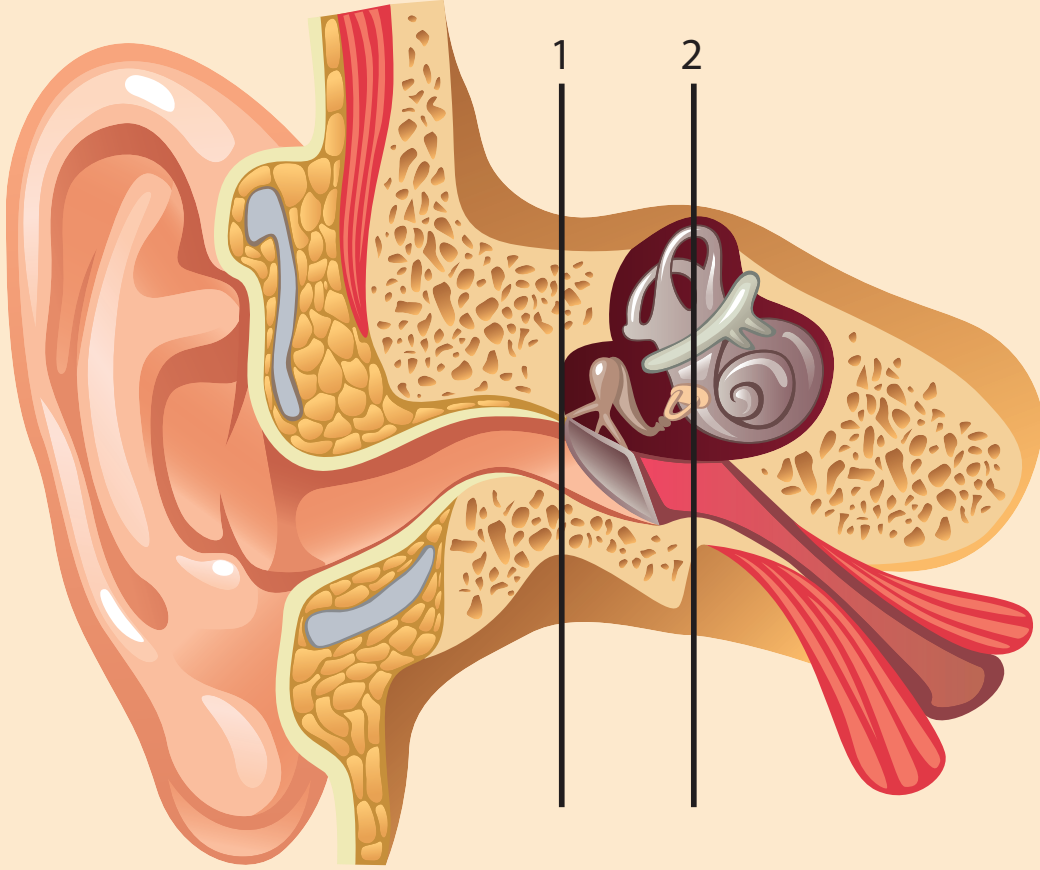
**DİKKAT:** İşitme kaybı düzeyi odyolojik değerlendirme ile belirlenmektedir. İşitme kaybı düzeyinin ölçü birimi ise desibel (dB) şeklinde ifade edilir.



<b>Çok hafif düzeyde işitme kaybı (15-25 dB)</b>	Bu düzeyde işitme kaybı olan çocuklar ünsüz harflerin bazılarını işitirler.
<b>Hafif düzeyde işitme kaybı (25-45 dB)</b>	Çocukların konuşma seslerini işitmeye güçlük yaşamaları nedeniyle işitmeye yardımcı teknolojilere gereksinimleri olabilir.
<b>Orta düzeyde işitme kaybı (45-65 dB)</b>	- Konuşmaları anlamakta güçlük çekerler. - Mutlaka işitmeye yardımcı teknolojilere gereksinim duyarlar.
<b>İleri düzeyde işitme kaybı (65-95 dB)</b>	Bu düzeyde çocuklar; dil gelişiminde sorunlar yaşarlar ve konuşulanları anlamaları mümkün değildir.
<b>Çok ileri düzeyde işitme kaybı (95 dB ve üstü)</b>	Bu çocukların, konuşulanları ve çevreden gelen sesleri cihazlarda duyamazlar.

Şekil 1. İşitme Kaybının Derecesine Göre Sınıflama ve Özellikler

İşitme kaybının meydana geldiği yere göre sınıflama: İşitme kaybının meydana geldiği yere göre yapılan sınıflama daha çok tıp alanında kullanılan bir sınıflama türüdür. Bu sınıflama türünde tıbbi hizmetler sunulurken işitme süreci ile ilgili odaklanılması gereken yere işaret etmektedir [2]. Bu sınıflandırmanın daha somut olması için kulak yapısı ve işitme sürecine ilişkin Görsel 1 incelenebilir.



*Görsel 1. Kulak Yapısı ve İşitme Süreci*

Görsel 1’de görülebileceği gibi kulağın birinci çizgiye kadar olan kısmı dış kulaktır. İşitme sürecinde kulak kepçesi aracılığı ile sesler çevreden toplanır, kulak kanalı yoluyla kulak zarına kadar iletilir. Birinci ve ikinci çizgilerin aralığı ise orta kulaktır. İşitme sürecinde bu kısımda örs, çekiç ve üzengi adında üç küçük kemikçiğin titreşmesi sonucunda ses iç kulağa aktarılır. Kulağın son kısmı ise iç kulaktır. Kemikçikler yoluyla iletilen ses burada koklear (salyangoz) aracılığı ile beyine iletilir. Beyne iletilen ses ise çözümlenerek anlamlı yapılara dönüşür.

Bu açıklamalar doğrultusunda kulağın herhangi bir kısmında oluşabilecek bir zedelenme işitme kaybına neden olabilir. Şekil 2’de işitme kaybının meydana geldiği yer, sınıflama ve kayıp türlerine göre çocukların özellikleri özetlenmiştir.

## İLETİMSSEL İŞİTME KAYBI

- Sesin titreşmesinin ve iç kulağa iletilmesinin dış ya da orta kulaktaki kulak kiri, kulak zarının zedelenmesi, kemikçiklerin kireçlenmesi gibi nedenlerle engellenmesi durumudur.
- Bu tür bir işitme kaybının tıbbi müdahale ile tedavi edilmesi söz konusudur.

## DUYUSAL-SİNİRSEL İŞİTME KAYBI

- İç kulakta bulunan koklea (salyangoz) ya da beyne giden işitme sinirlerindeki zedelenme sonucunda meydana gelir.
- Bu tip işitme kaybının tıbbi tedavisi çok zordur.
- Duyusal-sinirsel işitme kaybının tanılanmasının hemen ardından en kısa sürede bireyin işitmeye yardımcı teknolojilerden yararlandırılması gerekir. Aksi hâlde bireyin dil becerilerini edinmesi oldukça güç olur.

## KARIŞIK TİP İŞİTME KAYBI

- İletimsel ve duyuşal-sinirsel işitme kayıplarının bir arada görülmesi durumudur.

## MERKEZİ İŞİTME KAYBI

- Beynin işitme merkezinin hasar görmesi sonucu ortaya çıkan bir durumdur.
- İşitme merkezi hasar gördüğünden birey iç kulaktan gelen sesleri algılayamaz.

## İŞLEVSEL İŞİTME KAYBI

- İşlevsel işitme kaybında biyolojik anlamda bir sorun olmamasına karşın çocuklar sesleri işitemezler.
- Bu tür bir kayıp genellikle psikolojik ve sosyal nedenlere bağlı olarak ortaya çıkmaktadır.

Şekil 2. İşitme Kaybının Meydana Geldiği Yere Göre Sınıflandırma ve Özellikler

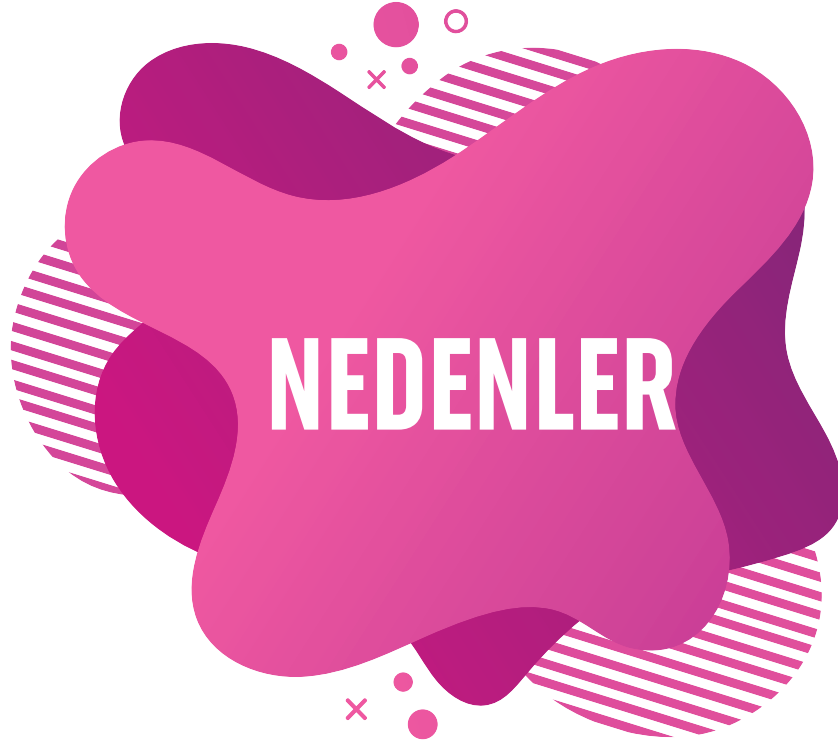
**İşitme kaybının olduğu yaşa göre sınıflama:** İşitme yetersizliğinin sınıflandırılmasında işitme kaybının meydana geldiği yaş da önemlidir. İşitme kaybının olduğu yaşa göre sınıflamayı özellikle eğitim hizmeti sunan uzmanlar dikkate alırlar.

Bu sınıflandırmaya göre, işitmenin çok erken yaşta kaybı, geç yaşta kaybına oranla bireyin gelişimini daha olumsuz yönde etkileyebilir. Bu nedenle kaybın dil öncesi ya da dil sonrası dönemde oluşma durumu dikkate alınır. Dil öncesi dönem, işitme kaybının doğumdan itibaren ya da 3 yaşından önce oluşması anlamına gelir. Dil sonrası dönem, 5-6 yaşlarından sonra işitme kaybının ortaya çıkması durumudur [3].

## Yaygınlık

Türkiye’de işitme kaybı olan çocukların yaygınlığına ilişkin ancak tahminî bilgiler verilebilir. Bu belirsizlik sadece ülkemiz için değil, dünya geneli için de geçerlidir. Yine de Dünya Sağlık Örgütü’nün (World Health Organization [WHO]) verilerine göre gelişmiş ülkelerde nüfusun %10’unun, gelişmekte olan ülkelerde ise %12’sinin işitme özel gereksinimi çocuklardan olduğu belirtilmektedir. Buna göre dünya genelinde yaklaşık 600 milyon bireyde işitme kaybı bulunmaktadır. Bu tahminî rakamlarla birlikte Türkiye Özürlüler Araştırması’nın verilerine göre ülkemizde 2002 yılı itibarıyla yaklaşık 253.000 işitme yetersizliği olan vatandaşımızın bulunduğu belirtilmektedir. Diğer yandan 2013 yılında Aile ve Sosyal Politikalar Bakanlığı tarafından yapılan bir çalışmada Türkiye’de engelli birey sayısı 1.559.222, işitme yetersizliği olan birey sayısı 156.00 şeklinde açıklanmıştır.





İşitme kaybının nedenleri temel olarak doğum öncesi ve doğum sonrası nedenler şeklinde iki bölümde incelenebilir.

## Doğum öncesi nedenler

Doğum öncesi işitme kaybı, genellikle genetik faktörlere ve birtakım enfeksiyon hastalıklarına bağlı olarak ortaya çıkabilir. Doğum öncesinde işitme kaybına neden olan genetik faktörler genellikle genlerdeki sorunlardan kaynaklanır. Bunun yanı sıra annenin doğum öncesinde geçirdiği enfeksiyon hastalıkları da işitme kaybının ortaya çıkmasına neden olabilir.

Bu enfeksiyon hastalıkları; kızamıkçık, uçuk virüsü, taksoplazma virüsünün neden olduğu zehirlenmeler gibi hastalıklardır. Ayrıca anne karnında çocuğunuzun kulak yapısında gelişimsel kusurların meydana gelmesi de işitme kaybının nedeni olabilir. Annenin şeker hastası olması, hamilelik döneminde kan zehirlenmesi sorunu yaşaması, kan (Rh) uyumsuzluğu, madde bağımlılığı gibi faktörler de bebekte işitme kaybına neden olabilir.

Genetik faktörler ve enfeksiyon hastalıklarının yanı sıra erken doğum (prematüre doğum) da işitme kaybının ortaya çıkmasında önemli nedenler arasındadır. Diğer yandan doğum sırasında bebeğin oksijensiz kalması, aşırı oksijene maruz kalması ve kafa travmaları da işitme kaybına neden olabilir [13, 17].

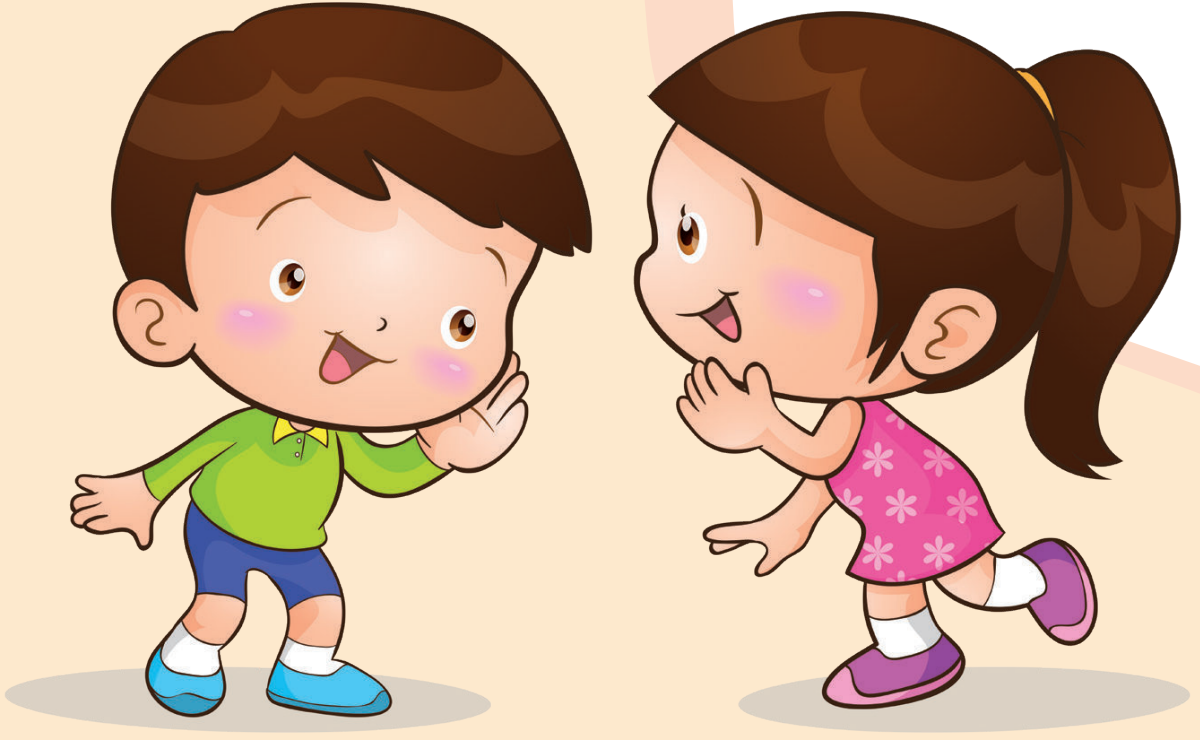
## Doğum sonrası nedenler

İşitme kaybının ortaya çıkmasında doğum sonrası nedenler temel olarak çocuğunuzun geçirdiği hastalıklar ve maruz kaldığı travmalardır. Bilinmesi gereken, her yaş grubunda sözü edilen nedenlerle işitme kayıplarının olabileceğidir. Buna göre çocuğunuzun doğduktan sonra geçirdiği enfeksiyon hastalıkları işitme kaybına yol açabilir. Enfeksiyon hastalıklarına kızamıkçık, tifo, kabakulak, menenjit ve grip gibi hastalıklar örnek olarak verilebilir. İşitme kaybına neden olabilecek en önemli hastalıklardan birisi de orta kulak iltihabıdır. Orta kulak iltihabı kulak zarında ve orta kulakta zedelenmelere ve sonuçta iletim tipi işitme kaybına neden olur. Doğum sonrası işitme kaybına neden olan faktörler arasında çocuğunuzun maruz kalabileceği travmalar da sayılabilir. Bunlar; çocuğunuzun geçirdiği kazalar ve kafatasına darbe alması, çocuğunuzun yüksek şiddette sese ve basınca maruz kalması şeklinde sıralanabilir.

# ÖZELLİKLER

Öncelikle işitme yetersizliği olan çocukların işiten akranlarından gelişimsel özellikler açısından fark yok diyoruz ama olmadığını belirtmek gerekir. İşitme yetersizliği olan çocukların gelişimi etkilediğini söylüyoruz; işitme kaybının türü, derecesi, kaybın olduğu yaş ve işitmeye yardımcı teknolojilerden yararlanma yaşı şeklinde sıralanabilir. Bunların yanı sıra ebeveynlerin çocuğa karşı tutumlarının ve eğitsel faktörlerin işitme yetersizliği olan çocukların gelişimlerinde önemli rol oynadığı söylenebilir.

***DİKKAT:** İşitme yetersizliği olan çocukların işiten akranlarından gelişim aşamaları bakımından farkları yoktur.*



## Dil ve iletişim özellikleri

İşitme yetersizliği olan çocuklar ve işiten akranları dil gelişimi açısından benzer evrelerden geçerler. Ancak işitme yetersizliği olan çocuklar, yaşadıkları işitme sorunları nedeniyle akranlarına oranla dil gelişiminde geri kalırlar. Çocukların erken tanı, müdahale ve işitmeye yardımcı teknolojilerden yararlanmaları ve sunulacak yaşantı zenginliği ile kaybın olumsuz etkileri azaltılabilir. İşitme yetersizliği olan çocuklara dil ve iletişim becerilerinin kazandırılmasında işitme kaybının olduğu yaş ve derecesi oldukça önemlidir.

**DİKKAT:** İşitme yetersizliği olan çocuklar işiten akranlarıyla benzer dil gelişim evrelerinden geçerler ancak işitme kaybı nedeniyle konuşmada gecikme yaşayabilirler.





Genel olarak işitme yetersizliği olan çocukların, işitme kayıpları onların alıcı dil becerilerinin gelişimini olumsuz yönde etkiler. Alıcı dilde yaşanan sorunlar ifade edici dili de olumsuz olarak etkiler. Genellikle basit yapıda cümleler kurarlar ve cümle kurmada hata yapabilirler. İşitme yetersizliği olan çocukların akranlarına oranla sözcük dağarcığı daha sınırlıdır. Deyim, benzetme, eş sesli sözcükleri, mecazları anlamakta güçlükler çekebilmektedirler.

## Sosyal-duygusal özellikler

Sosyal-duygusal gelişim özellikle dil ve iletişim becerilerinin gelişimi ile yakından ilişkilidir. İletişimde yaşadıkları sorunlar işitme yetersizliği olan çocukların bazen asi, utangaç ya da sorumsuz olarak nitelendirilmelerine yol açabilir. İşitme yetersizliği olan çocuklar başkalarının duygularını fark etmede, anlamada ve yorumlamada birtakım sorunlar yaşayabilirler.

*DİKKAT: Dil becerilerinin gelişimi sosyal-duygusal becerilerin gelişimi üzerinde etkilidir.*

İşitme yetersizliği olan çocuğun sosyal ve duygusal gelişimine etki eden üç temel faktör vardır. Bunlardan birincisi ebeveynlerdir. Ebeveynlerin çocuğa sağlayacakları dil ve yaşantı zenginliğinin çocuğun dil gelişimi üzerinde etkisi çok fazladır. İkincisi, çocuğun akranları ve öğretmenleridir. Çok küçük yaştaki çocukların işitme kayıpları akranlarıyla oyun oynamalarına ve etkileşime girmelerine engel oluşturmaz. Ancak yaş büyüdükçe değişen gereksinimlerle birlikte akranlarıyla iletişim kurmada ve etkileşime girmede sorunlar yaşamaya başlarlar.

Öğretmenlerin ise okul öncesinden itibaren çocuğun dil gelişimini destekleyici etkinlikler gerçekleştirmeleri ve bu etkinliğe katılması için çocuğu cesaretlendirmeleri önemli bir boyuttur. Üçüncüsü, soyutlanmışlık ve yalnızlık hissidir. İşitme yetersizliği olan çocuklar akranlarıyla nitelikli etkileşime giremediklerinden arkadaş edinmede ve arkadaşlık ilişkilerini sürdürmede sorun yaşayabilirler.

## Bilişsel özellikler ve akademik başarı

İşitme yetersizliği olan çocuklar işitme kaybına ek olarak başka bir kayıplarının olmaması durumunda normal bir zekâ düzeyine sahiptirler. Günümüzde yapılan araştırmalar, bu çocukların zekâ performansının akranlarının performansından farklılık göstermediğini ortaya koymaktadır [1]). Ancak işitme yetersizliği olan çocuklar işitme sorunlarından dolayı bazen hafıza/bellek süreçlerinde sorun yaşayabilir ve akranlarına oranla daha düşük performans sergileyebilirler. İşitme yetersizliği olan çocuklar işitsel ipuçlarını alamadıklarından bazen dikkati yöneltme ile ilgili sorunlar yaşayabilirler.

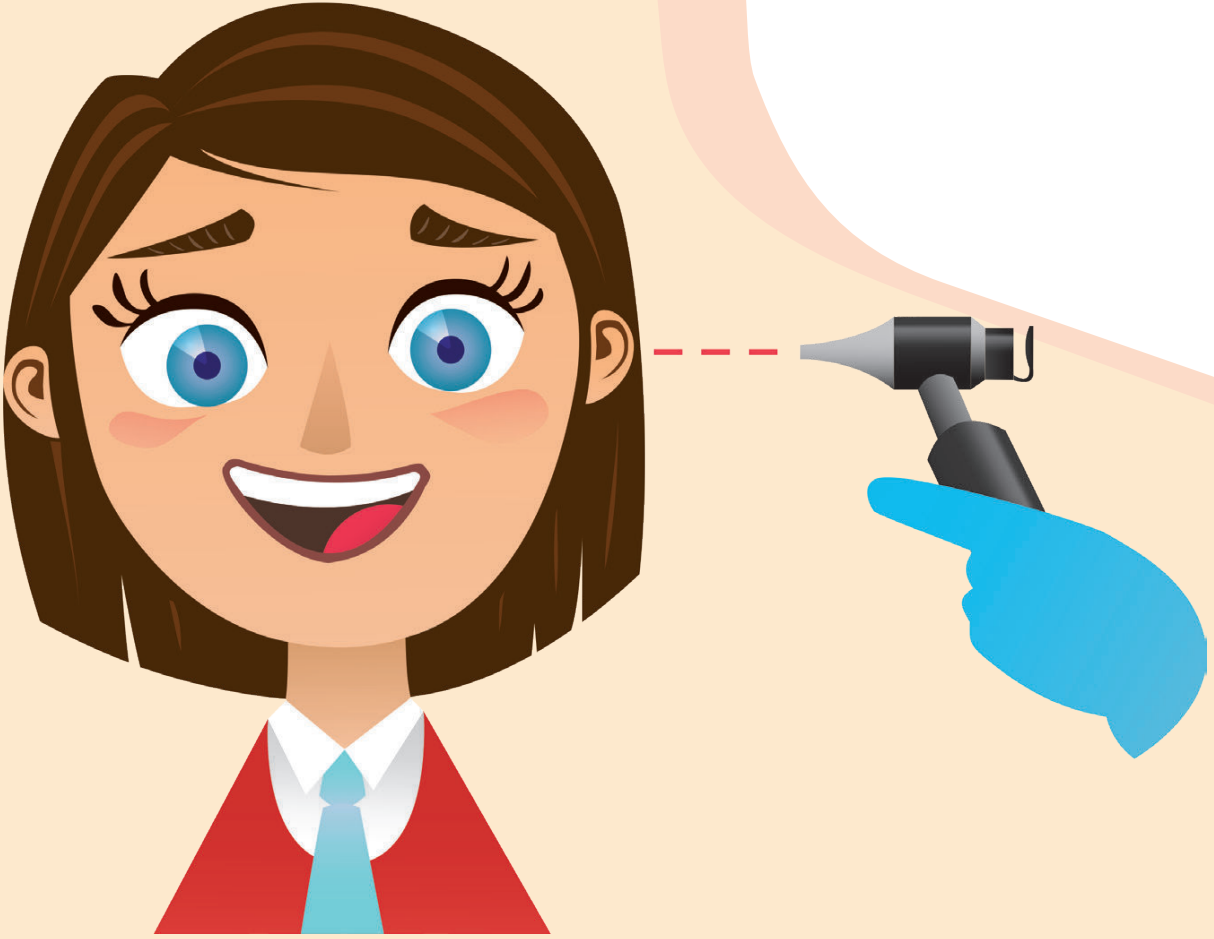
***DİKKAT:** İşitme yetersizliği olan çocuklarda herhangi bir ek yetersizlik yoksa işiten akranları gibi normal zekâ düzeyine sahiptirler.*

Diğer yandan bilişsel gelişim alanı ile ilgili olarak işitme yetersizliği olan çocukların akademik başarıları olumsuz etkilenebilir. Bu doğrultuda işitme yetersizliği olan çocuklar okuma yazma öğrenmede zorlanabilirler. Matematik becerilerinde ise işitme yetersizliği olan çocukların matematiksel işlem ve problem çözme becerilerinde akranlarına oranla daha düşük performans sergiledikleri belirlenmiştir [1].



# TANILAMA SÜREÇLERİ

İşitme yetersizliği olan çocukların erken tanılanmaları, bir an önce işitme-ye yardımcı teknolojilerden yararlanmaları ile dil ve iletişim gelişimlerinin sağlanması boyutlarında önemlidir [3]. Erken tanı süreci, önce tarama, daha sonra tanılama olarak iki boyutta düşünülmelidir. Erken taramanın mutlaka bebeklerin doğumlarından hemen sonra yapılması gerekir. Bir kayıp durumu varsa bir an önce müdahale başlatılmalıdır. [4]. Erken tanı sürecinin ilk basamağı ise Kulak Burun Boğaz (KBB) hekimi muayenesi ve odyolojik değerlendirmedir.



*Görsel 1. İşitme Kaybının Belirlenmesi*

Bu noktada Sağlık Bakanlığı'nın aldığı bazı önlemler bulunmaktadır. İşitme kaybı bulunması durumunda bebek ve ebeveynler için önem taşıyan erken tanı ve müdahale için Yenidoğan İşitme Tarama Programı (YİTP) bulunmaktadır. YİTP, yeni doğan tüm bebeklerin işitme kaybı açısından değerlendirilmesini, eğer bir kayıp varsa erken tanı ve müdahale sürecinin başlatılmasını amaçlamaktadır. YİTP 2004 yılında Türkiye çapında yaygınlaşmıştır ve 2016 yılı sonu itibarıyla Türkiye genelinde 81 ilde bulunan 906 tarama merkezinde yürütülmektedir.

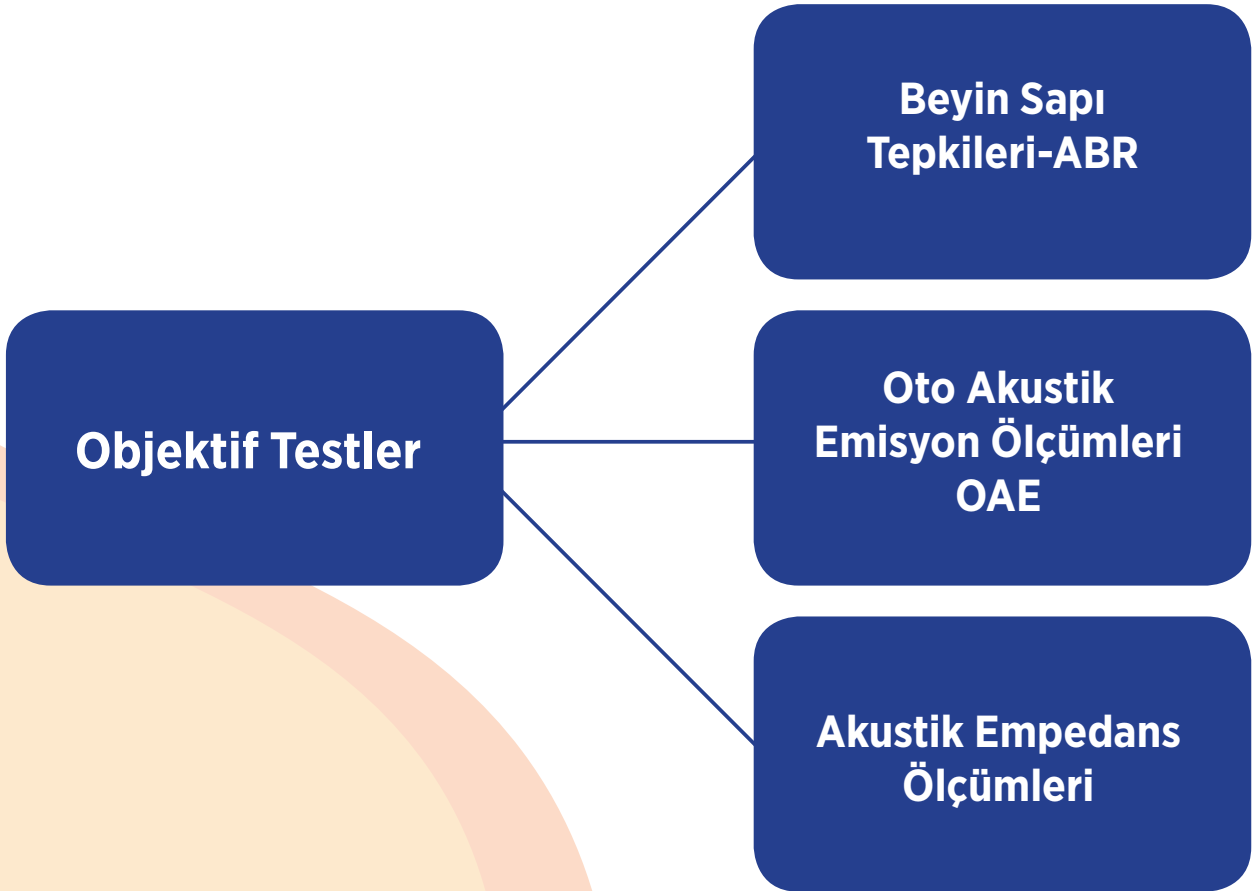
***DİKKAT: Sağlık Bakanlığı tarafından erken tanı ve müdahale için oldukça yaygın Yenidoğan İşitme Tarama Programı yürütülmektedir.***



Yenidoğan İşitme Taraması Programı ile ilgili detaylı bilgiyi  
<https://sagligim.gov.tr/bebek-sagligi/yenidogan-i-sitme-taramasi.html>  
bağlantısından edinebilirsiniz.

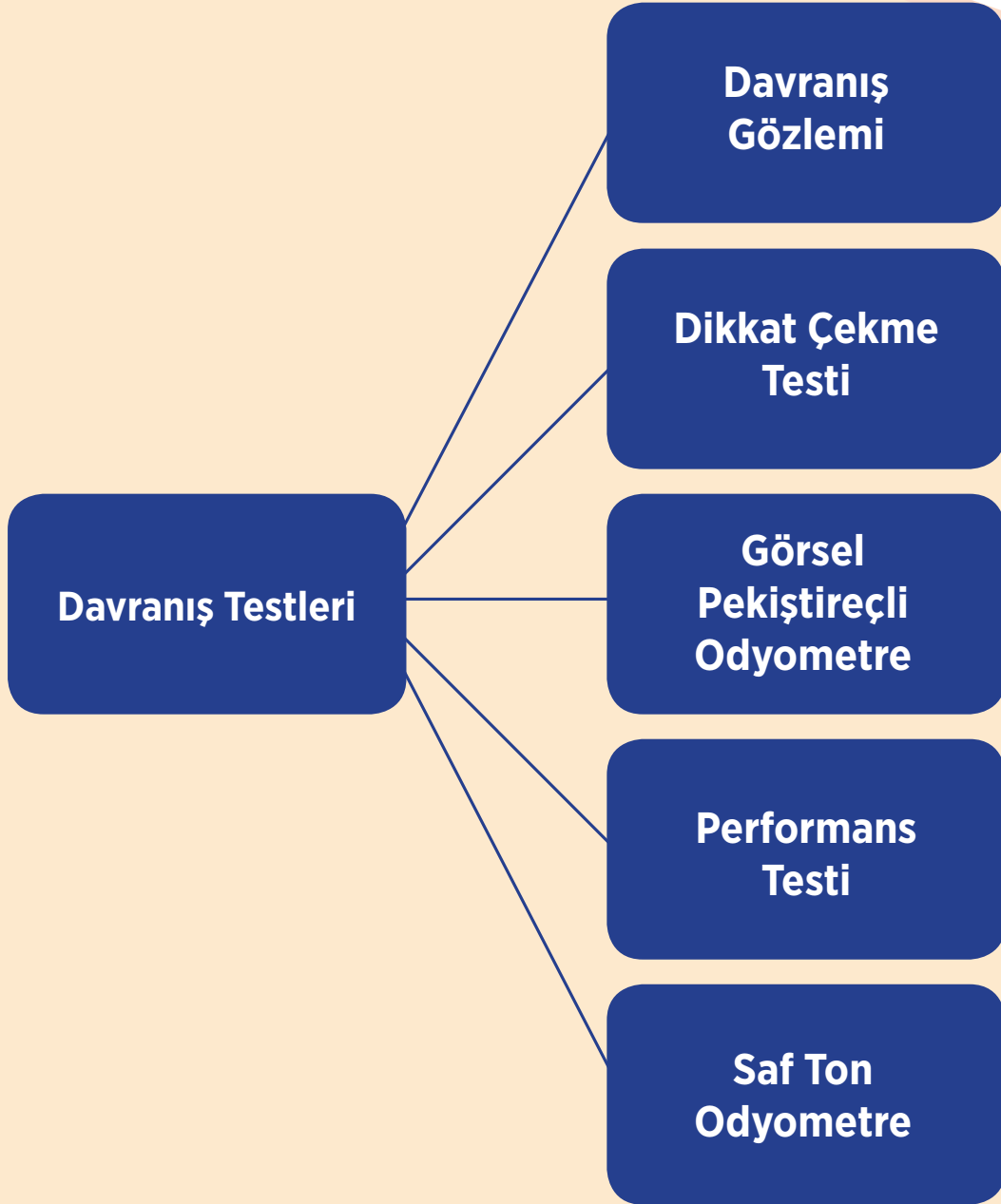
# Odyolojik deęerlendirme

Odyolojik deęerlendirme ile basitęe ocuęunuzun hangi sesleri iřitebildięi ve bu sesleri iřitebilmesi iin sesin ne kadar ykseltilmesi gerektięi belirlenebilmektedir [4, 5]. Odyolojik deęerlendirme srecinde kullanılan testler temel olarak (a) objektif testler ve (b) davranıř testleri olarak adlandırılır. Objektif testlerde ocuęunuzdan bir davranıř beklenmez, kulaęın belirli blmlerine gnderilen uyaranlara gelen fizyolojik tepkiler deęerlendirilir [5]. řekil 3'te objektif testler somut olarak grlebilir. Objektif testler ise, beyin sapı tepkileri (ABR), oto akustik emisyon lmleri (OAE) ve akustik empedans lmleri řeklinindedir.



řekil 3. İřitme Kaybının Belirlenmesinde Kullanılan Objektif Testler

Davranış testleri çocuğunuzun işitsel uyarılara verdiği istemli ya da istemsiz tepkilerin kaydedilmesi şeklinde gerçekleştirilir. Davranış testleri şemsiyesi altında davranış gözlemi, dikkat çekme testi, görsel pekiştireçli odyometre, performans testi ve saf ton odyometre olarak sınıflandırılır (Bkz. Şekil 4).



Şekil 4. İşitme Kaybının Belirlenmesinde Kullanılan Davranış Testleri

Çocuklar değerlendirilirken sadece bir testten elde edilen sonuçlardan yargıya varmamak gerekir. Hem davranış hem de objektif testlerin kullanılarak farklı testlerden elde edilen sonuçların karşılaştırılması ve karara varılması gerekir.

*KİTAP: Turan, Z. (2003). Çocukların işitme sorunlarının değerlendirilmesi. Tüfekçioğlu, U. (Ed.). İşitme, konuşma ve görme sorunu olan çocukların eğitimi. Eskişehir: Anadolu Üniversitesi, Açıköğretim Fakültesi Yayınları.*

Tarama ve erken tanı süreci ile birlikte eğer herhangi bir işitme kaybı söz konusu ise öncelikle işitme kaybının türüne göre sorunun giderilmeye çalışılması gerekir. Örneğin iletim tipi bir kayıp varsa KBB tarafından ilaç tedavisi veya cerrahi müdahale ile kaybın giderilmesi mümkün olabilir. İşitme kaybı devam ediyorsa işitme yetersizliği olan çocuğunuzun geleceğine yönelik kullanacağı iletişim yöntemine ve işitmeye yardımcı teknolojilere karar verilmesi gerekir.



## Eğitsel Değerlendirme ve Tanılama Süreci

İşitme yetersizliği olan çocukların eğitimi çok yönlü, karmaşık bir süreçtir ve öncelikle uygun yerleştirme ve eğitim programına ilişkin kararların verilmesi gerekir [1, 10]. Bu kararların gerçekçi, çocuğunuzun düzeyine ve gereksinimlerine uygun verilebilmesi ise ancak çocuğunuzun tüm özellikleriyle tanılanmasıyla mümkün olabilir. Tanılama konusunda yetkili kurum Millî Eğitim Bakanlığı bünyesindeki Rehberlik ve Araştırma Merkezleridir (RAM). RAM'larda çocuğunuza ilişkin eğitsel değerlendirme ve tanılama sonucunda, yönlendirme ve yerleştirme kararları verilmektedir.

Eğitsel değerlendirme ve tanılama sonuçları ile eğitim ortamı, programlara ilişkin kararlar ve gerçekleştirilecek eğitim uygulamaları boyutlarında işitme yetersizliği olan çocuğunuzun gereksinimlerinin belirlenmesi söz konusudur [11]. Eğitsel değerlendirme ve tanılama süreci formal ve formal olmayan değerlendirme olarak temelde iki boyutta gerçekleştirilir. Formal değerlendirme sürecinde çocuğunuzun bilişsel, akademik, iletişim, sosyal ve duygusal gelişimi standartlaştırılmış ölçeklerle (zekâ ve akademik başarı testleri) belirlenir [12].

İşitme yetersizliği olan çocuğunuzun eğitim sürecine ve yapılan düzenlemelere ilişkin verilecek kararlarda önemli bir diğer bilgi kaynağı ise formal olmayan değerlendirme sonuçlarıdır. Formal olmayan değerlendirme araçları; işitme yetersizliği olan çocuğunuzun var olan performansının, hazır bulunuşluk düzeyinin ve öğrenme özelliklerinin belirlenmesine olanak verir [12].





*DİKKAT: Özellikle formal olmayan değerlendirmeden elde edilen sonuçlar eğitim öğretim etkinliklerinin planlanmasına temel oluşturur.*

Eğitsel değerlendirme ve tanılama sonuçları ile çocuğunuzun var olan performans düzeyinin belirlenmesinin ardından öncelikle çocuğunuzun uygun eğitim ortamına yönlendirilmesi ve yerleştirilmesi söz konusudur. Yerleştirme kararı RAM yönlendirmesi sonucunda il ve ilçe millî eğitim müdürlüklerinde oluşturulan Özel Eğitim Hizmetleri Kurulu'nca verilmektedir.



Çocuğunuzun yönlendirme ve yerleştirme süreci ile ilgili daha detaylı bilgi için [https://orgm.meb.gov.tr/meb\\_iys\\_dosyalar/2018\\_01/17234231\\_ram\\_kilavuzu\\_2018.pdf](https://orgm.meb.gov.tr/meb_iys_dosyalar/2018_01/17234231_ram_kilavuzu_2018.pdf) bağlantısını inceleyebilirsiniz.

# EĞİTİM ÖĞRETİM SÜREÇLERİ

İşitme kaybının erken tanısı; işitmeye yardımcı teknoloji, ebeveyn eğitimi ve eğitsel değerlendirme ve tanılama sonuçlarına dayalı olarak eğitim ortamına yerleştirilmeleri, eğitim sürecinin planlanması ve uygulanması önem arz etmektedir. Bu noktada Türkiye’de okullarda daha çok sözel dile dayalı eğitim verildiği hatırlatılmalıdır. Bu başlığın altında öncelikle çocuğunuzun eğitim alabileceği ortamlara değinilmiştir. Sonrasında eğitim süreci; planlama, uygulama ve değerlendirme şeklinde kısaca açıklanmıştır.



# Eđitim ortamları

İřitme yetersizliđi olan ocuđunuzun yerleřtirilebileceđi eđitim ortamı seeneklerine bakıldıđında; ncelikle yatılı zel eđitim okullarından sz edilebilir. Yatılı okullar, iřitme yetersizliđi olan ocukların Trkiye’de hlen ađırlıklı olarak yerleřtirildiđi ortamlardır. Diđer bir seenek ise gndzl zel eđitim okullarıdır. Bu tr okullar sadece iřitme yetersizliđi olan ocuklar iin dzenlenmiřtir.

Eđitim ortamı seenekleri arasında genel eđitim okulunda zel eđitim sınıfları da bulunur. Bu dzenlemede, iřitme yetersizliđi olan ocuđunuz iřiten akranları gibi genel eđitim okullarına gider. Bu sınıfların mevcutları en fazla 10 ocuktan oluřur. Dersler ise alanda yetiřmiř zel eđitim đretmenleri tarafından yrtlr [16].

Gnmzde, ebeveynlerin beklentileri ve teknolojik ge-liřmeler dođrultusunda iřitme yetersizliđi olan ocukların kaynařtırma sınıflarına yerleřtirme seenekleri de artmıřtır [6; 13; 14]. Kaynařtırma uygulamalarının iřitme yetersizliđi olan ocukların dil ve iletiřim becerileri, akademik bařarıları ve sosyal yeterlilikleri aısından yararları olduđu belirtilmektedir (13;14; 9).

*DİKKAT: Arařtırma sonularına gre kaynařtırma uygulamaları iřitme yetersizliđi olan ocukların dil ve iletiřim becerileri ile akademik bařarılarına nemli katkılar sađlar.*

Kaynaştırma uygulamalarına ilişkin karar verilirken dikkat etmeniz gereken nokta, kaynaştırmanın gerekli alt yapılar sağlanmadan uygulanamayacağı hususudur. Bu nedenle kaynaştırma ortamında özel eğitim destek hizmetlerinin (destek eğitim odası) sağlanmasını, ortamın çocuğunuzun kullandığı işitmeye yardımcı teknolojilerinin verimli kullanılmasına (akustik yalıtım) uygunluğunu sorgulamalısınız [9, 15, 16].

Türkiye Cumhuriyeti'nde işitme yetersizliği olan çocuğunuz ile ilgili destek eğitim hizmeti alabileceğiniz bir diğer ortam da Özel Eğitim ve Rehabilitasyon Merkezleridir. Çocuğunuz için bu merkezlerden, Rehberlik ve Araştırma Merkezi tarafından düzenlenen rapor doğrultusunda haftanın belirli gün ve saatlerinde destek eğitim hizmetini ücretsiz alabilirsiniz.

## Eğitim süreci

İşitme yetersizliği olan çocuğunuz hangi eğitim ortamına yerleştirilirse yerleştirilsin sonuçta eğitsel değerlendirme ve tanılama sonuçlarından yararlanılarak eğitim öğretim sürecinin planlanması gerekir. Eğitim öğretim süreci, planlamanın yapılması, planlanan etkinliklerin uygulanması ve gerçekleştirilen sürecin değerlendirilmesi olarak özetlenebilir.

Eğitim öğretimin planlanması, ele alınacak konuya ilişkin amaçlara ve kullanılacak ders araç gereçlerine karar verilmesi anlamına gelir. Ayrıca belirlenen konu içeriğinin nasıl aktarılacağına (öğretim yöntem ve stratejiler), gerçekleştirilecek etkinliklere ve dersin nasıl değerlendirileceğine ilişkin kararların da verilmesi gerekir.



Bunun anlamı; eğitim programının işitme yetersizliği olan çocuğunuza uygun hâle getirilmesidir. Çünkü işitme yetersizliği olan çocukların derslerde bilgileri anlayamama riskleri bulunmaktadır.

Bu nedenle planlama boyutunda okulda çocuğunuza yönelik Bireyselleştirilmiş Eğitim Programı'nın (BEP) hazırlanması bir zorunluluktur [18].

*DİKKAT: İşitme yetersizliği olan çocukların öğretim süreçleri bireyselleştirilmiş eğitim planına (BEP) bağlı olarak yürütülmelidir. Etkili ve başarılı bir öğretim süreci için BEP'in hazırlanma, uygulanma ve değerlendirilme süreçlerinin okul-ebeveyn iş birliği ile yürütülmesi gerekmektedir.*

Planda yer alacak kazanımlarla ilgili işitme yetersizliği olan çocukların bulunduğu sınıfta ilk yapılacak iş, çocuğun konu ile ilgili önceki bilgi birikiminin tespiti olacaktır. Bu bilgiler; gerçekleştirilen değerlendirmeler (gözlem, sözlü ve yazılı değerlendirmeler), çocuğa ait dosyalar ve öğretmen kayıtları aracılığı ile elde edilebilir. Konu ile ilgili kazanımlara ilişkin verilen bu bilgilerden yola çıkarak ders planında öğretmenin birtakım uyarlamalar yapması gerekir. Ayrıca yapılan bu uyarlamalar ile birlikte işitme yetersizliği olan çocukların dil ve iletişim becerilerinin gelişimine yönelik verilen eğitimde, sık tekrarların yapılması gerekir.

İşitme yetersizliği olan çocukların dil ve iletişim becerileri, eğitim öğretim sürecinin kalbindedir.

Buna göre dil ve iletişim becerileri bağlamında her eğitim ortamında çocukların gelişimi için kazanımların belirlenmesi gerekmektedir. Dolayısıyla her ders, dil ve iletişim becerilerini geliştirmeye yönelik bir fırsat olarak düşünölmeli, sınıfta oluşturulan doğal öğrenme ortamında bu becerilere ilişkin kazanımlar da belirlenmelidir [16].

*DİKKAT: Akademik alanlara ek olarak öğretmenler planlama aşamasında dil ve iletişim becerilerine yönelik kazanımları da belirlemelidirler.*

Çocukların derse katılımlarını sağlayacak tekniklerin tercih edilmesi işitme yetersizliği olan çocukların dil ve iletişim becerilerini geliştirmesi açısından özellikle önemlidir.

*DİKKAT: Öğretim sürecinde işitme yetersizliği olan çocukların dil gelişimini ve öğrenmelerini desteklemek için görsel materyallerden ve somut nesnelere yararlanmak gerekir.*

Planlanan eğitim öğretim sürecini uygulamak ise bir sonraki adımdır. Temel olarak eğitim sürecinin uygulanması sürecinde öğretmenler planlamada olduğu gibi, işitme yetersizliğine sahip çocukların dil ve iletişim becerilerini geliştirmeye yönelik önemli bir role sahiptirler. Dolayısıyla öğretmenin süreçte sözlü dili kullanma ile ilgili davranışları, konuşmaya verdiği değeri ve dili kullanma şekli çok önemlidir.

Sınıflarda gerçekleştirilen eğitim öğretim sürecinde akademik öğrenmeye yönelik uygulamalarla birlikte dil ve konuşma becerilerine de odaklanılması gerekir. Öğretmenin uygulama sürecinde sahip olması gereken bir diğer özellik de sınıftaki tüm çocuklara düşüncelerini, öğrenme alanı ile ilgili yaşantılarını ifade etme fırsatları vermesidir.

*KİTAP: Girgin Ü. (2003). İşitme engelli çocuklar için bireysel ve grup eğitimi. Tüfekçioğlu, U. (Ed.). İşitme, konuşma ve görme sorunu olan çocukların eğitimi. Eskişehir: Anadolu Üniversitesi, Açıköğretim Fakültesi Yayınları.*

Sistematik olarak planlanıp uygulanan dersin niteliğinin en önemli göstergesi ise öncelikle çocukların değerlendirilme sonuçlarıdır. Öğretmen planlama aşamasında bir konuyu ele almış ve zaten nasıl değerlendireceğini belirlemiş olmalıdır. Bu bağlamda özellikle dikkat edilmesi gereken nokta sadece ders sonunda yazılı veya sözlü olarak sorduğu sorulara ilişkin aldığı cevaplardan değil, çocukları ders sürecinde gözlemleyerek veya ders sonunda ortaya çıkan çocuk ürünlerinden yararlanarak değerlendirme yapılmalıdır. Bu süreçte temel prensip öğrenciyi kendi bireysel özellikleri çerçevesinde değerlendirmek olmalıdır. Elde edilen sonuçlar ise daha etkili ileri uygulamaların planlanmasında ve uygulanmasında temel oluşturacaktır.





# İLETİŞİM YAKLAŞIMLARI

İşitme kaybının erken yaşlarda tanınması ile birlikte alınması gereken en önemli kararlardan birisi de çocuğunuzun yaşamı boyunca hangi iletişim yöntemini kullanacağına karar verilmesidir. Bu kararın alınmasında temel sorumluluk siz ebeveynlerde olmakla birlikte uzmanlar ve profesyonellerden de yardım almanız gerekebilir. İşitme yetersizliği olan çocuklar için kullanılan iletişim yaklaşımları, sözlü (oral) iletişim ve işaret dili (manuel) olarak iki gruba ayrılır. Bu yöntemlerin birleştirilmesinden oluşan karma (total) ve çift dil (bilingual) iletişim yaklaşımları da vardır [9].





## Sözel iletişim yaklaşımları

Sözel iletişim yaklaşımlarının temelinde, işitme yetersizliği olan çocuğunuzun dil becerilerinin kazandırılması yatmaktadır. Sözel yaklaşımın dayandığı felsefelerden birisi çocuğunuzun ana dilini doğal yollardan edinmesi ve dili öğrenirken işitme duyusunu kullanmasıdır. Bu yaklaşıma göre, en ileri derecede işitme kaybı olan çocuklar bile sesin şiddeti arttırıldığında (işitme cihazı kullanımı) işitme duyusunu kullanarak konuşma seslerinin bazılarını duyabilirler. Sözel yaklaşımın en temel iki kuralı, işitmeye yardımcı teknolojilerin en iyi şekilde ve sürekli kullanılmasıdır. Buna bağlı olarak çocukların konuşma becerilerini kazanmalarını sağlayacak uygun doğal ortamların oluşturulması da önemlidir.

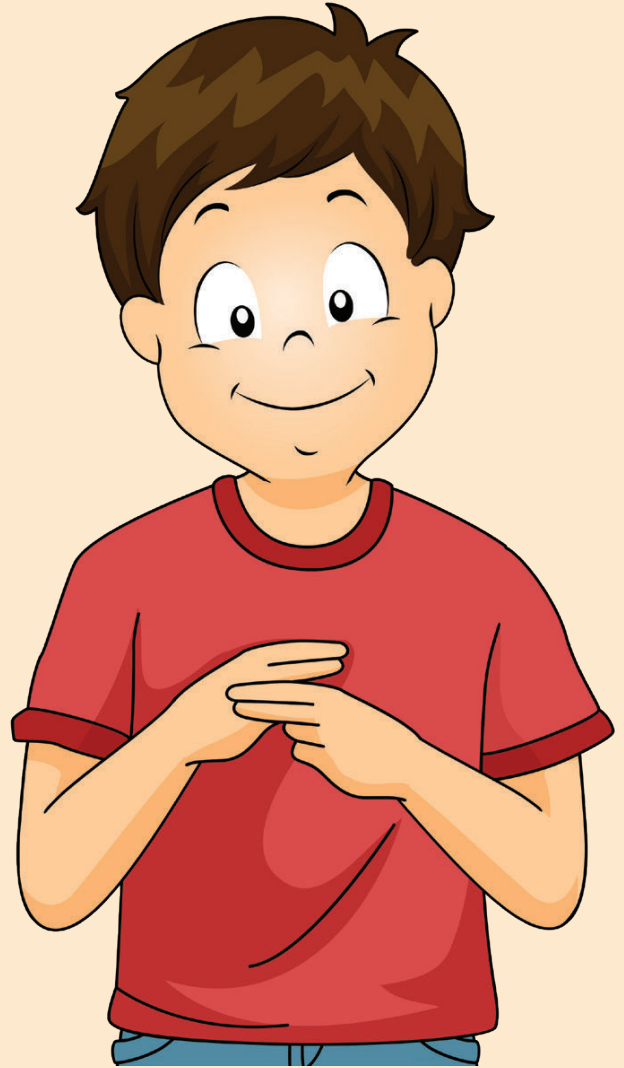
Sözel yaklaşımın başarısı için ön koşullar; erken tanılama, işitmeye yardımcı teknolojilerden erken yararlandırılma, bu teknolojilerin sürekli kullanımı, etkileşime dayalı doğal dil ortamlarının oluşturulması ve ebeveynin desteklenmesi şeklinde sıralanabilir.

*DİKKAT: İşitme yetersizliği olan çocuklar sözel dili/konuşmayı öğrenebilirler.*

## İşaret dili

İşaret dili; duygu ve düşüncelerin, görsel olarak beden ve el hareketlerine dönüştürülmesi anlamına gelir. İşaret dili tam görsel dil olarak ifade edilip jest ve mimiklerin, vücut el ve parmak işaret ve hareketlerinin bir bütün olarak kullanılmasını gerektirir. İşaret dili işitme yetersizliği olan çocukların yaşamlarının her alanında vardır. İşaret dilleri, sözel diller gibi millî dillerdir; ancak bu dili kullananların sayısının az olması ve yazılı olarak paylaşılamaması nedeniyle aynı ülke içerisinde dahi farklılıklar gösterebilir.

*DİKKAT: İşaret dili; duygu ve düşüncelerin beden ve el hareketlerine dönüştürülerek aktarılması anlamına gelir.*



İşaret dili ile ilgili Millî Eğitim Bakanlığı tarafından son yıllarda önemli adımlar atılmıştır. Bu kapsamda bir işaret dili sözlüğü yayımlanmış ve ilkokul 3. sınıfa kadar ders kitapları hazırlanmıştır.



İşaret dili sözlüğü ile ilgili detaylı bilgi için  
[https://orgm.meb.gov.tr/alt\\_sayfalar/duyurular/1.pdf](https://orgm.meb.gov.tr/alt_sayfalar/duyurular/1.pdf) bağlantısını inceleyebilirsiniz.

Çocuklara yönelik ders kitapları için  
[https://orgm.meb.gov.tr/meb\\_iys\\_dosyalar/2015\\_10/01050606\\_etkinlikler.pdf](https://orgm.meb.gov.tr/meb_iys_dosyalar/2015_10/01050606_etkinlikler.pdf)  
bağlantısına girebilirsiniz.

## Karma (total) ve çift dil (bilingual) yaklaşımlar

Karma (total) yaklaşım, işitme yetersizliği olan çocukların hem kendileriyle hem de işiten akranlarıyla gerçek anlamda iletişim kurabilmelerini amaçlamıştır. İşitme yetersizliği olan çocuklar, iletişim sırasında hem sözel iletişime dayalı yaklaşımları hem de işaret dilini ayrı ayrı kullanabileceği gibi bu iki yaklaşımı bir arada da kullanabilmektedirler. Bu iki yaklaşımın bir arada kullanılması karma yaklaşımlar şeklinde adlandırılır. Bu yaklaşımda parmak alfabeti, işaret, dudak okuma ve sözel dil bir arada kullanılır.

Son yıllarda işitme yetersizliği olan çocukların iletişiminde kullanılmaya başlanan bir diğer yaklaşım da çift dil (bilingual) yaklaşımıdır. Bu yaklaşımda, ilk dil olarak işaret dilinin öğretimi, ikinci dil olarak da sözlü dilin öğretimi temel alınır. Böylece işitme yetersizliği olan çocuğunuzun her iki kültür içerisinde de yaşayabilmesi hedeflenir. Çift dil yaklaşımda temel hedef, konuşmanın öğretimi değil okuma yazmanın öğretimidir.

**DİKKAT:** Çift dil (bilingual) yaklaşımda temel hedef işitme yetersizliği olan bireye okuma yazma öğretmektir.



# İŞİTMEYE YARDIMCI TEKNOLOJİLER

İşitme yetersizliği olan çocuğunuzun tanılanmasının ardından yapmanız gereken ilk iş, dilin kazandırılmasında kullanılacak yaklaşıma karar vermektir. Hangi iletişim yaklaşımının kullanılacağına karar verdikten sonra ise çocuğunuzun işitmeye yardımcı hangi teknolojilerden yararlandırılması gerektiğine karar verilmelidir. İşitmeye yardımcı teknolojiler; işitme cihazları, koklear implant ve FM/kızılötesi sistemler şeklinde ayrı ayrı ele alınabilir.

# İşitme cihazları

İşitme cihazlarının temel işlevi çevreden gelen seslerin şiddetini yükseltmektir. İşitme cihazları; mikrofon, yükseltici ve alıcı olmak üzere üç kısımdan oluşur. Cihazların enerji kaynağı ise pildir. İşitme cihazının çalışma mantığı şu şekildedir: Titreşimler hâlinde gelen ses mikrofonda elektrik enerjisine çevrilir, ardından ses alıcıya ulaşır ve sesin şiddeti artırılır, son olarak ses mekanik dalgalara dönüştürülerek alıcıya verilir. Cihazlarda açma-kapama ve ses düğmeleri bulunmaktadır. İşitme cihazlarının kulak arkası ve kanal içi olmak üzere iki türü vardır. En yaygın kullanılan tipi kulak arkası (bkz. Görsel 4) cihazlardır. İşitme cihazları ile ilgili bilmeniz gereken en önemli husus; işitme cihazlarının işitmeyi düzeltmediği, düşük şiddetteki sesleri daha işitilebilir hâle dönüştürerek sesleri anlamaya yardımcı olduğudur. Bu nedenle işitme yetersizliği olan çocuklar uygun cihazlandırmanın yapılmasının ardından mutlaka bir eğitim ya da müdahale sürecine dâhil edilmelidirler.



Görsel 4. Kulak arkası işitme cihazı örneği

# Koklear implant

Koklear implant, iç kulakta bulunan koklea (salyangoz) içine cerrahi işlemlerle yapay sinir uçları olarak işlev gören elektrotların yerleştirilmesidir. Koklear implant, sesin sinirlere elektrik enerjisi olarak taşınmasına yardım eden teknolojik bir araçtır ve duyuşsal tip kayıpları olan çok ileri düzeyde işitme kaybı bulunan çocukların bile sesleri işitmelerine yardımcı olur. Koklear implant; biri içte, diğeri dışta (bkz. Görsel 5) olmak üzere iki bobinden oluşur. Dış bobin, mikrofon, konuşma işlemcisi ve ileticiden oluşur. Mıknatısla baş kısmına tutturulan iletici bu sinyalleri deri altındaki iç bobine iletir. İç bobinde; mıknatıs, çözücü ve elektrot düzenleyici bulunmaktadır. Çözücü, dış bobinden gelen sinyalleri elektrik enerjisine dönüştürerek elektrot düzenleyiciye gönderir. Elektrot düzenleyici, sinir uçlarının titreşimlerini sağlayarak işitme sistemi yardımıyla sesi elektrik enerjisine dönüştürüp beyne algılanması için gönderilmesini sağlar. Çocuğa koklear implant takılması için bir ameliyatın yapılması söz konusudur.

Koklear implant uygulaması sonucunun başarılı olmasında en önemli faktör çocuğunuzun yaşıdır. 12-24 ay aralığında yapılan ameliyatların çocuğunuzun gelişimine daha fazla katkı vereceği söylenebilir. Ameliyat, koklear implant cihazının kulak kepçesinin arka kısmında yapılan bir cerrahi müdahale şeklinde gerçekleştirilmektedir. Yapılan ameliyattan sonra çocuğunuzun çevre sesleri ve işitme seslerini ayırt edebilmesi için bir terapistin veya öğretmenin yardımına ihtiyacı vardır.

*Görsel 5. Koklear implant kullanan bir öğrenci (dış bobin)*





Koklear implant hakkında daha detaylı bilgi için  
<https://www.eba.gov.tr/video/izle/72605c2e1c3037d56425b85271438d52d3d8d2d09c001>  
bağlantısını inceleyebilirsiniz.

## FM ve kızılötesi sistemler

FM ve kızılötesi sistemler, işitme yetersizliği olan çocuğunuzun eğitim süreçlerinde kullanılan ve ses yükseltici sistemlerden daha iyi yararlanmasını sağlayan işitmeye yardımcı teknolojidir. Bu sistemlerde, mikrofonlar, verici ve bireysel cihazlara yerleştirilen alıcılar vardır. Mikrofonlar aracılığıyla ses alınır ve vericilerin yaydığı radyo sinyalleri yardımıyla bireysel cihazlara iletilir. Her bireysel cihazda yer alan alıcı ile FM ve kızılötesi sistemlerde yer alan alıcıların birbirine uyumlu olması söz konusudur. Süreç temelde, konuşma sesinin verici tarafından çocuğunuzun cihazındaki alıcıya iletilmesi şeklinde ilerler. Bu teknolojiler, özellikle büyük gruplarda, ses kaynağı öğretmenin sürekli hareket hâlinde olması gerektiği durumlarda kullanılır. Sözü edilen bu sistemler işitme cihazı veya koklear implant gibi işitmeye yardımcı teknolojilere entegre olarak üretilmektedir.

## Olası Problemler ve Baş Etme Yolları

Kitapçığın bu kısmına kadar işitme yetersizliği olan çocuğunuz ile ilgili ihtiyaç duyabileceğiniz bilgiler mümkün olduğunca somut bir şekilde verilmeye çalışılmıştır.

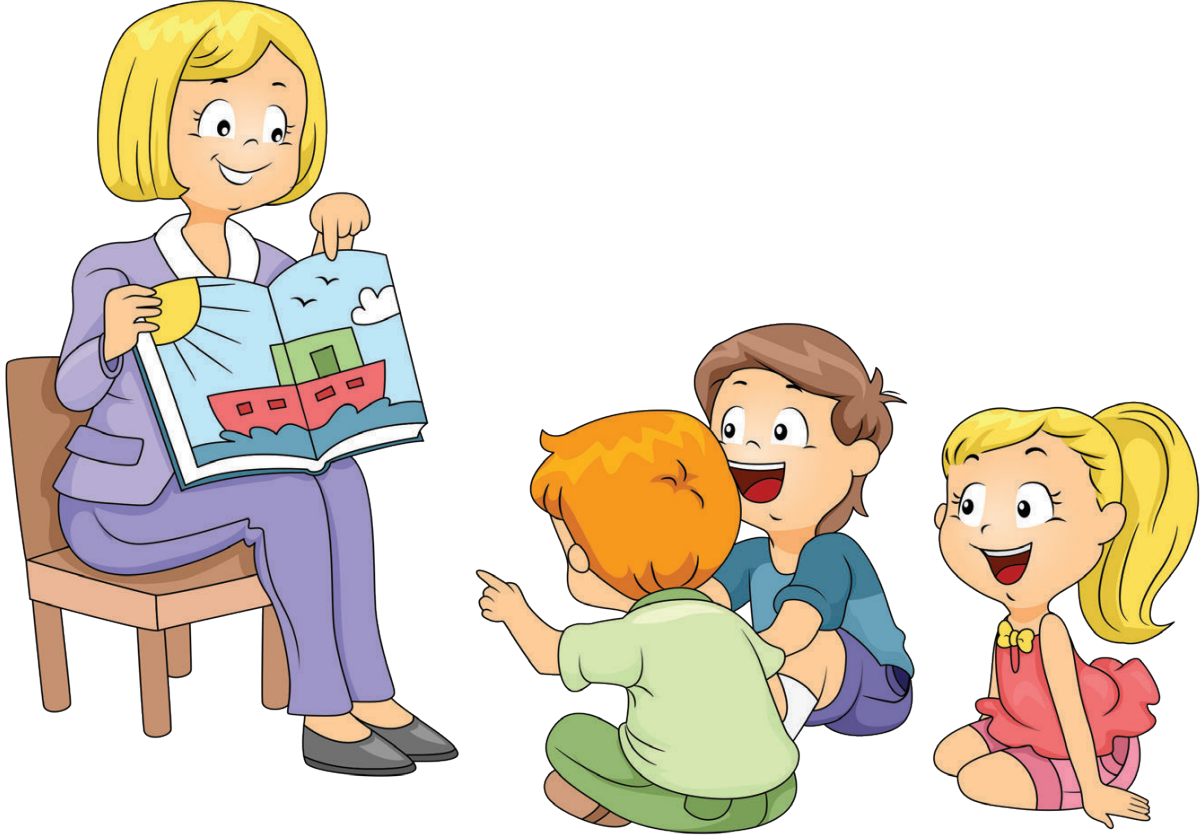
Bu başlığın altında ise yaygın olarak karşılaşılabileceğiniz problemlerden bahsedilmiştir. Bu durumla baş etme konusunda yol gösterilmeye çalışılmıştır.

### • **Cihaz ile ilgili sorun yaşıyorum, ne yapmam gerekiyor?**

İşitme yetersizliği olan çocuğunuzun işitmesini destekleyici cihazları sorunsuz olarak kullanması önemlidir. Cihazlarda ortaya çıkabilecek arıza durumunda öğretmenlerin en kısa sürede aile ile iletişime geçmesi ve sorunun giderilmesi için iş birlikçi bir yaklaşım sergilemesi gerekmektedir. Ebeveyn olarak sizlerin de cihazın işleyişi, kullanımı, parçaları gibi konularda bilgi sahibi olmanız önemlidir. Uzmanlardan, işitme cihazını aldığınız firmadan gerekli ve istediğiniz bilgileri alabilirsiniz. Çocuğunuzun öğretmenlerine de bu bilgiyi aktarabilirsiniz.







- **Çocuğum erken yaşta tanılanıp cihazlandı ancak kulağın-  
dan cihazı sürekli çıkarıp atıyor.**

Çocuğunuz işitmeye yardımcı teknolojiler yardımıyla sesleri duyabilmekte ve sözlü dilleri gelişebilmektedir. Bu sebeple ebeveyn olarak cihazın sürekli kullanımına dikkat etmelisiniz. Çocuğunuz cihazı çıkarabilir, takmak istemeyebilir. Bu durumda çocuğunuzun ilgisinin yönünü değiştirerek cihazı mutlaka tekrar takmalısınız. Cihaz kullanımının sözlü dil gelişiminde önemli bir rolü olduğunu unutmamalısınız. Daha büyük yaşlarda bile olumsuz pekiştirildiğinde çocuğunuzun cihazı takmak istememesi durumu meydana gelebilir. Yani cihazı çıkarmaması için çocuğunuzun davranışını pekiştiriyorsanız bazen çocuğunuz bunu bir tehdit unsuru olarak da kullanabilir. Bu durumda da taviz vermemeli, çocuğunuzun cihazı takması konusunda tutarlı tavrınızı ortaya koymalısınız.

- **Çocuğum kaynaştırma eğitiminin yürütüldüğü sınıfta eğitim alıyor ama destek hizmet verilmiyor.**

Kaynaştırma/bütünleştirme eğitimi ortamında eğitimine devam eden çocuğunuza gereksinimleri doğrultusunda okul içinde destek eğitim odasında hizmet verilmesi onun yasal hakkıdır. Ayrıca çocuğunuz okul dışında da özel eğitim ve rehabilitasyon merkezlerinde ücretsiz destek eğitim hizmeti alabilir.



Çocuğunuzun eğitim boyutunda yasal hakları ile ilgili  
<https://www.resmigazete.gov.tr/eskiler/2018/07/20180707-8.htm>  
bağlantısını inceleyebilirsiniz.

- **Evde çocuğumun eğitime nasıl destek sağlayabilirim?**

Çocuğunuz sözlü dil ya da işaret dilinden hangisiyle eğitim alırsa alsın onu evde desteklerken sağladığınız yaşantı desteği çok önemlidir. Ev içerisinde yapacağınız etkinliklerde, rutinlerde, oyunlarda her yaptığınız işin dilini ya da işaretini çocuğunuza vermeniz gerekir. Ayrıca çocuğunuzla sık sık iletişim kurmanız ve sözcük dağarcığını genişletmeniz, çocuğunuz için destekleyici olacaktır.

- **Çocuğumun geleceği için kaygılıyım.**

İşitme kayıplı çocuğunuzun doğduğu andan itibaren ve bütün gelişim dönemlerinde geleceği için bir takım umutsuzluklar, kaygılar yaşayabilirsiniz.

“Evlenebilecek mi? Arkadaşları



olacak mı? Bir mesleği olabilecek mi? İş sahibi olabilecek mi? “ gibi birçok sorunun cevabını kafanızda bulmaya çalışabilirsiniz. Bunlar çok doğal sorgulamalardır. Ancak yalnız değilsiniz. Sizin gibi bu kaygıları yaşayıp sorularına yaşayarak cevap bulmuş birçok aile ve işitme yetersizliği olan birey olduğunu unutmayın. Bu kişilerle, sivil toplum kuruluşlarıyla ve uzmanlarla iletişim hâlinde olarak yalnız olmadığınızı, sorularınızın cevapsız, kaygınızın umutsuz olmadığını görebilirsiniz.



İşitme yetersizliği olan çocuğunuzun eğitim ve yetişkinlik dönemini planlarken mesleki eğitim boyutunda önemli bir seçenek sunan <https://www.anadolu.edu.tr/akademik/yuksekokullar/295/engelliler-entegre-yuksekokulu/genel-bilgi-baglantisini-inceleyebilirsiniz>.





# YASAL HAKLAR

Özel eğitim ihtiyacı olan bireylere yönelik Birleşmiş Milletler Engelli Hakları Sözleşmesi, Türkiye Cumhuriyeti Anayasası ve Engelliler Hakkında Kanun başta olmak üzere ulusal ve uluslararası birçok yasal hak mevcuttur. Özel eğitim ihtiyacı olan bireylere yönelik çeşitli kurum ve kuruluşlarca hazırlanan mevzuat düzenlemeleri bu yasal haklara dayanmaktadır.

## Yasal Haklardan Kimler Yararlanabilir?

Ülkemizde bu haklardan yararlanmak için; Sağlık Bakanlığı tarafından engelli sağlık kurul raporu vermeye yetkilendirilmiş bir hastaneden aldığı raporla bireyin en az %40 oranında engelli olduğunu belgelemiş olması ya da 20 Şubat 2019 tarihinde yayımlanan Çocuklar İçin Özel Gereksinim Değerlendirmesi Hakkında Yönetmelik (ÇÖZGER) gereği, çocukların raporlarına engel oranı yazılmayarak raporda “özel gereksinim var (ÖGV)” ibaresinin yer alması gerekmektedir.

## Eğitim hakları

Özel eğitim ihtiyacı olan bireylerin eğitim hakkı hiçbir gerekçe ile engellenemez. Özel eğitim ihtiyacı olduğu tespit edilen bireylerin zorunlu öğrenim çağı 36. aydan itibaren başlamaktadır. Çocukların gelişimi ve özellikleri dikkate alınarak okul öncesi dönemde eğitim süresi uzatılabilmektedir. Zorunlu eğitim süresi boyunca özel eğitim ihtiyacı olan bireylerin her tür ve kademedeki eğitimlerini kaynaştırma/bütünleştirme yoluyla sürdürmeleri esas olmakla birlikte bu bireylere yönelik açılan özel eğitim okulları veya özel eğitim sınıflarından da yararlanabilmektedirler. Ayrıca;

- 0-36 ay arasında bulunan özel eğitim ihtiyacı olan çocuklar için erken çocukluk dönemi eğitim hizmeti,

- Zorunlu öğrenim çağındaki özel eğitim ihtiyacı olan öğrencilerden sağlık problemi nedeniyle en az on iki hafta süreyle örgün eğitim kurumlarından yararlanamayacağı ya da yararlanması durumunda sağlığı açısından risk oluşturacağını belgelendiren bireylere evde eğitim hizmeti,
- Zorunlu öğrenim çağındaki özel eğitim ihtiyacı olan öğrencilerden sağlık problemi nedeniyle sağlık kuruluşlarında yatarak tedavi gören öğrencilerin eğitimlerini sürdürmeleri için hastaneler bünyesinde açılan sınıflarda eğitim hizmeti,
- Özel eğitim ihtiyacı olan bireylerin mesleki, teknik, sosyal veya kültürel alanlarda bilgi ve becerilerle donatılması, onların hayata kazandırılması, üretken bireyler hâline getirilmesi amacıyla bu bireylere halk eğitim merkezleri tarafından yaygın eğitim hizmetleri verilebilmektedir.

## **Özel eğitim ihtiyacı olan bireylerin destek eğitim hizmetlerinden faydalanması**

Engelli sağlık kurulu raporu oranı %20 ve daha fazla olanlar ile ÇÖZGER raporunda özel gereksinimi olduğu belirtilen bireyler RAM'larda yapılan eğitsel değerlendirme ve tanılama sonucunda düzenlenen destek eğitim raporu doğrultusunda özel eğitim ve rehabilitasyon merkezlerinde sunulan destek eğitim hizmetinden yararlanabilmektedir. Söz konusu hizmet, Bakanlıkça hazırlanan destek eğitim programları doğrultusunda ayda azami 8 saat bireysel ve/veya 4 saat grup eğitimi şeklinde sunulmaktadır.

## **Ücretsiz okul servisi**

Resmî özel eğitim okullarında, özel eğitim sınıflarında ve yaygın eğitim kurumlarında öğrenim gören özel eğitim ihtiyacı olan bireylerin eğitim ortamlarına ulaşımları ücretsiz sağlanmaktadır.

## Ders muafiyeti

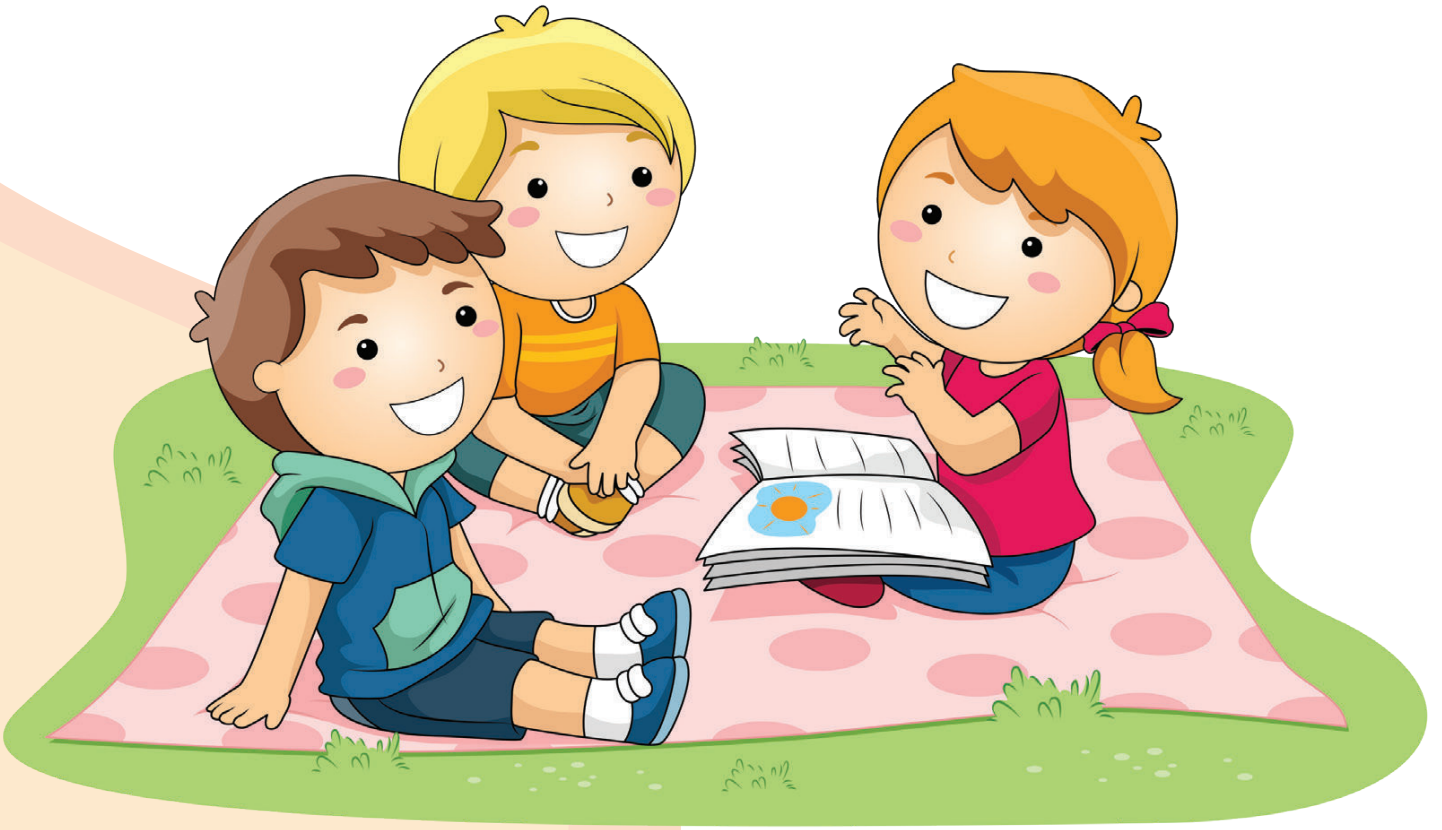
Özel eğitim ihtiyacı olan bireylerden; işitme yetersizliği, zihinsel yetersizliği veya otizmi olan öğrenciler her tür ve kademede yabancı dil dersinden, motor becerilerde yetersizliği olan öğrenciler de motor beceri gerektiren derslerin uygulamalı bölümlerinden muaf tutulabilirler.

## Destek eğitim odası

Okul öncesi, ilköğretim ve ortaöğretim kademesinde eğitim veren okullarda tam zamanlı kaynaştırma/bütünleştirme yoluyla eğitimlerini sürdüren öğrenciler için il veya ilçe millî eğitim müdürlüklerince okullarda destek eğitim odası açılmaktadır. Bu öğrenciler, okullar bünyesinde kurulan Bireyselleştirilmiş Eğitim Planı (BEP) Geliştirme Biriminin kararı ile haftalık toplam ders saatinin %40'ına kadar destek eğitim odalarında eğitim alabilmektedirler.

## Tamamlayıcı eğitim

Resmî özel eğitim okullarında öğrenim gören özel eğitim ihtiyacı olan öğrenciler için örgün eğitim saatleri dışında haftalık 2 ders saati olacak şekilde tamamlayıcı eğitim faaliyetleri düzenlenebilmektedir.



## Sınav tedbir hizmetleri

Özel eğitim ihtiyacı olan bireylerin girecekleri merkezî sistem sınavlarında yetersizliklerine uygun sınav tedbir hizmetleri Rehberlik ve Araştırma Merkezlerince alınabilmektedir.

## Üniversite sınav başvurusu

Üniversite sınavında öğrencilere engel durumlarına uygun; ek süre, okuyucu, işaretleyici desteği gibi düzenlemeler yapılabilmesi için başvuru aşamasında öğrencilerin engelli sağlık kurulu raporlarını ÖSYM kayıt bürolarına vermeleri gerekmektedir.

Özel eğitim ihtiyacı olan bireylerin eğitim haklarının yanı sıra; kamusal, sağlık, vergi muafiyeti ve indirimi, istihdam, çalışma hayatı, sosyal güvenlik, sosyal yardım, engelli çocuğu/yakını olan çalışanlar gibi alanlarda hakları da bulunmaktadır. Söz konusu haklar ile ilgili detaylı bilgi almak için aşağıda yer alan web adreslerinden ve iletişim numaralarından yararlanabilirsiniz:

- <https://khgmcalisanhaklaridb.saglik.gov.tr/TR,54457/engelli-haklari-rehberi.html>
- <https://www.ailevecalisma.gov.tr/tr-tr/sss/engelli-ve-yasli-hizmetleri-genel-mudurlugu/>
- <https://ailevecalisma.gov.tr/media/19199/engelli-bilgilendirme.pdf>
- Sosyal Hizmetler ALO 183
- Sosyal Yardımlar ALO 144
- Millî Eğitim Bakanlığı ALO MEBİM 444 0632



# Kaynaklar

- [1] Adams, J. W. ve Rohring, P.S. (2004). Handbook to service the deaf and hard of hearing: Abridge to accessibility.
- [2] Schirmer, B. R. (2001). Psychological, social and educational dimensions of deafness. Boston: Allyn and Bacon.
- [3] Spencer, P.E. ve Marschark M. (2006) Advances in the spoken language development of deaf and hard-of-hearing children. New York: Oxford University Press.
- [4] Finitzo T. (2000). Experiences of a long-established universal newborn hearing screening program. Hearing Journal, 53, 11-48.
- [5] Turan, Z. (2003). Çocukların işitme sorunlarının değerlendirilmesi. Tüfekçioğlu, U. (Ed.). İşitme, konuşma ve görme sorunu olan çocukların eğitimi. Eskişehir: Anadolu Üniversitesi, Açıköğretim Fakültesi Yayınları.
- [6] Caethon, S. W. (2001). Teaching strategies in inclusive classrooms with deaf students. Journal of Deaf Studies and Deaf Education, 6(3), 212-225.
- [7] Haller, A. K. ve Montgomery, J. K. (2004). Noise -induced hearing loss in children: What educators need to know? Teaching Exceptional Children, 36(4), 22 - 27.
- [8] Picard, C. J. (2001). Handbook for personnel serving students who are deaf or hard of hearing. Louisiana Department of Education. [www.doe.state.la.us/lde/uploads/965.pdf](http://www.doe.state.la.us/lde/uploads/965.pdf)
- [9] Lynas, W. (1994). Communication options in the education of deaf children. London: Whurr Publishers Ltd.
- [10] Gregory, S. (2005). Deafness. Lewis, A., & Norwich, B. (eds) (2005) Special teaching for special children? Pedagogies for inclusion. Maidenhead: Open University Press
- [11] Marschark, M., Lang, H.G., & Albertini, J.A. (2002). Educating deaf students: From research to practice. New York: Oxford University Press.

[12] Isaacson, S. (1996). Simple ways to assess deaf or hard-of-hearing student' writing skills. *Volta Review*, 98(1), 183-199.

[13] Hintermair, M. (2010). Health-related quality of life and classroom participation of deaf and hard-of-hearing students in general schools. *Journal of Deaf Studies and Deaf Education*, 16(2), 254-271.

[14] Panayiotis, A. ve Christiana, A. (2007). A comparative perspective on the experiences of deaf and hard of hearing individuals as students at mainstream and special schools. *American Annals of the Deaf*, 151(5), 476-487.

[15] Smith, D. D. (1998). *Introduction to special education: Teaching in an age of challenge* (3rd edition). Boston: Allyn and Bacon.

[16] Cerney, J. (2007). *Deaf education in America: Voices of the children from inclusion settings*. New York: Gallaudet Univ Pr.

[17] Easterbrooks, S. R. ve Baker, S. (2002). *Language learning in children who are deaf and hard of hearing: Multiple pathways*. Boston: Allyn and Bacon.

[18] Turnbull, A., Turnbull, R. & Wehmeyer, M. L. (2007). *Exceptional lives: Special education in today's schools*. Upper Saddle River, NJ: Pearson Merrill Prentice Hall.



# İŞİTME YETERSİZLİĞİ OLAN BİREYLER

“Aileler için Rehber Kitapçık”

İşitme kaybı; çocuğun dil ve konuşma becerilerinin gelişimini, çevre ile bilgi alışverişini engelleyebilir. Ayrıca işitme kaybı çocukların tüm gelişim alanlarını olumsuz yönde etkileyebilir ve günlük yaşantıları ile okul hayatını etkileyebilecek önemli bir sorun hâline gelebilir. Bu sorunun yaşanmaması için işitme kaybının mümkün olduğunca erken belirlenmesi ve çocuğun gelişimi için eğitimin hızla başlatılması çok önemlidir. Bu doğrultuda çocuğun tıbbi olarak tanısı ve odyolojik değerlendirilmesi yapılmalıdır. Türkiye’de erken tanı boyutunda Yenidoğan İşitme Taraması Programı yürütülmektedir. Özellikleri açısından bakıldığında işitme yetersizliği olan çocukların işiten akranlarından gelişim olarak farkları yoktur. Yine de en çok sorun yaşadıkları alan dil ve iletişim becerileridir.

Tanı sürecinin sonunda ise çocuğun hangi işitme yaklaşımına dayalı eğitim alacağına kararı verilmelidir. Bu kararlar birlikte çocuğun hızla işitmeye yardımcı teknolojilerden yararlandırılması gerekir. Tıbbi ve eğitsel tanı sonrasında da erken eğitim ile birlikte eğitim öğretim süreci başlatılmalıdır. İşitme yetersizliği olan çocukların eğitim alacakları ortamlara yerleştirme ve yönlendirme süreci Millî Eğitim Bakanlığı Rehberlik ve Araştırma Merkezleri tarafından gerçekleştirilmektedir. Eğitim ortamı seçenekleri ise yatılı ve gündüzlü özel eğitim okulları, genel eğitim okullarında özel eğitim sınıfları ve kaynaştırma sınıflarıdır. Eğitim öğretim sürecinde ise çocuğun gereksinimleri doğrultusunda Bireyselleştirilmiş Eğitim Programının (BEP) hazırlanması ve bu programa dayalı öğretim sürecinin yürütülmesi söz konusudur. Eğitim öğretim sürecinde dikkat edilmesi gereken en önemli nokta ise akademik konular ile birlikte öğrencinin dil ve iletişim becerilerine yönelik amaçların da edinilmesidir.



Özel Eğitim ve  
Rehberlik Hizmetleri  
Genel Müdürlüğü